

抚顺市教育局

抚教函〔2024〕78号

关于印发《抚顺市2024年省级示范性高中招收体育与艺术特长生工作方案》的通知

各县区教育局，市招办，局直属各高中、初中：

为做好抚顺市2024年省级示范性高中招收体育与艺术特长生工作，抚顺市教育局制定了《抚顺市2024年省级示范性高中招收体育与艺术特长生工作方案》，现印发给你们，请抓好落实。

抚顺市教育局

2024年4月22日

（此件主动公开）

抚顺市 2024 年省级示范性高中招收 体育与艺术特长生工作方案

为贯彻落实中共中央办公厅 国务院办公厅《关于全面加强和改进新时代学校体育工作的意见》《关于全面加强和改进新时代学校美育工作的意见》（中办〔2020〕36号）和《辽宁省普通高中多样化特色发展的实施意见》（辽教发〔2019〕26号）文件精神，按照《关于做好抚顺市 2024 年省级示范性高中招收体育与艺术特长生工作的通知》相关要求，坚持“公开、公平、公正”招生工作原则，落实“阳光招生”政策，进一步规范我市省级示范性高中招收体育和艺术特长生工作，特制定本方案。

一、招收学校

经市教育局批准可以招收体育与艺术特长生的省级示范性高中（城区，下同）。

二、招收计划

各省级示范性高中特长生招收计划详见《抚顺市 2024 年省级示范性高中招收体育与艺术特长生计划表》（附件 1）。

三、招生章程

各省级示范性高中制定本校体育和艺术特长生招生简章，明确本校招生计划、招生项目、招生对象、报名时间、报名地点、报名资格审核办法和拟招收确认比例等要求。各省级示范性高中招生简章须报市教育局审核后对外公开发布。

四、报名基本条件

(一) 思想品德评定合格的初中毕业生。

(二) 体育类特长考生须在初中三年参加市级及以上教育或体育行政部门举办的体育类比赛中取得优异成绩：个人项目省级比赛前八名或市级比赛前六名；团体项目省级比赛前六名或市级比赛前三名；具有相应运动能力的优秀运动员。

(三) 艺术类特长考生须在初中三年参加市级及以上教育行政主管部门举办的艺术类比赛中取得优异成绩：个人项目省级比赛三等奖及以上奖项；个人项目市级比赛三等奖及以上奖项。

根据教育部教体艺〔2008〕8号文件要求：“社会艺术水平考级不得作为学生奖励或升学的依据”的规定，各艺术专业考级证书不作为艺术特长生招生条件。

五、报名时间及报名地点

各省级示范性高中报名时间为4月28日至4月29日。报名地点为各招收特长生的省级示范性高中，具体报名联系人、联系方式详见各校简章。

六、报名方式及资格审查

1. 考生根据各省示范性高中招收体育和艺术特长生招生简章规定的时间和报名方式，自行进行报名。报名时须提交《抚顺市2024年省级示范性高中招收体育与艺术特长生报名表》（附件2）及相关比赛证书原件和复印件各一份。学校资格审查后原件返还，复印件留存备查。

2. 考生可在多所省级示范性高中报名，但仅限报体育类

或艺术类中的同一专项。如考生在 2 所及以上省级示范性高中报名专项不一致，则取消考生特长生报名资格，责任由考生自负。

3. 各省级示范性高中在报名资格审查工作中，要采取初审、复审双审制，严把特长生资格审查关。资格审查结束后，填写《抚顺市 2024 年省级示范性高中招收体育与艺术特长生考生汇总表》（附件 3），汇总表须经单位主要领导签字、盖章后和电子版一并上报市教育局体卫艺科。

4. 考生到各省级示范性高中报名完成后，考生及家长应在各省级示范性高中招收体育与艺术特长生工作结束前，保持所留通讯方式畅通。

七、测试安排

各省级示范性高中招收体育与艺术特长生测试由市教育局统一制定测试标准，统一组织集中测试，统一选聘专家评委。整个测试过程对所有专家评委进行封闭管理，测试过程全程录像，测试过程中的分组名单、评委名单、打分单、成绩单、视频、音频等原件由市教育局保密留存一年备查。

“普通高中特色校建设计划”招生测试参照本方案同步进行。

（一）测试时间和地点

根据各省级示范性高中特长生报名情况，另行通知。

（二）测试标准及要求

测试内容按照《抚顺市体育类特长生专项技能测试办法和评分标准》（附件 4）《抚顺市艺术类特长生专项技能测试办法和评价标准》（附件 5）执行。专项技能测试满分 100

分，考生分数精确到小数点后两位，按四舍五入计算。

考生测试当天须携带身份证，严禁携带手机、多功能手表等电子设备进入考场，严禁穿戴标志性服装。考生按照测试项目随机抽取测试序号，该序号为考生唯一标识，测试过程当中考生不得公开姓名、所在学校名称等个人信息，一经发现，立即取消测试资格和测试成绩。考生需按照报名专项进行测试，如考生测试专项与报名专项不一致，责任由考生自负。

八、拟招收资格确认

1. 统一测试结束后，市教育局将特长生专项测试成绩向社会公示，公示期为5个工作日。公示期结束后3日内，考生自行前往各省级示范性高中进行拟招收资格确认。

2. 考生在拟招收资格确认时，只允许确认一所学校特长生拟招收资格。如考生在2所及以上省级示范性高中进行拟招收资格确认，则取消考生特长生拟招收资格，责任由考生自负。

3. 各省级示范性高中要严格按照当年招收计划，认真进行拟招收确认工作，体育类特长生按1:1确定拟招收名单，艺术类特长生按1:2以内（含1:2）确定拟招收名单。各省级示范性高中将体育与艺术特长生拟招收名单汇总上报市教育局，市教育局审核后统一向社会公示。

九、录取办法

1. 各省级示范性高中拟招收的体育与艺术特长生在中考录取时，如考生在特长生批次之前已被录取，则不享受体育与艺术特长生政策。

2. 体育类特长生的录取根据当年全市省级示范性高中统招录取最低控制分数线下降 200 分，依据学校体育类特长生招生计划数，按考生中考总成绩从高到低录取。

3. 艺术类特长生的录取不区分特长类别，根据当年全市省级示范性高中统招录取最低控制分数线下降 50 分，依据学校艺术类特长生招生计划数，按考生中考总成绩从高到低录取。

十、相关要求

1. 加强组织领导。各省级示范性高中要高度重视体育与艺术特长生招收工作，加强组织领导，成立由书记、校长任组长的特长生招收工作领导小组，规范工作流程，确保特长生招收工作有序开展。

2. 严肃测试纪律。对在特长生招收工作中违反考风考纪的考生，取消当年特长生批次录取资格，并记入学生档案。对借特长生招收工作之机弄虚作假、徇私舞弊的工作人员，一经查实，将按照《中国共产党纪律处分条例》《中国共产党问责条例》《国家教育考试违规处理办法》等有关规定进行处理；涉嫌违法的，移送司法机关追究相关责任。

3. 抚顺县、清原县、新宾县的省级示范性高中招收特长生工作，由各县教育行政部门参照本方案要求组织实施。

十一、监督方式

市教育局鼓励全社会对体育与艺术特长生测试工作进行监督、举报，市纪委监委驻市教育局纪检监察组设立监督举报电话。

市纪委监委驻市教育局纪检监察组监督举报电话：

024-57500632

- 附件： 1. 抚顺市 2024 年省级示范性高中招收体育与艺术特长生计划表
2. 抚顺市 2024 年省级示范性高中招收体育与艺术特长生报名表
3. 抚顺市 2024 年省级示范性高中招收体育与艺术特长生考生汇总表
4. 抚顺市体育类特长生专项技能测试办法和评分标准
5. 抚顺市艺术类特长生专项技能测试办法和评价标准

附件 1

抚顺市 2024 年省级示范性高中招收体育与艺术特长生计划表

学校	招收类别	计划人数	分项目招生数	备注
一中	艺术	7	声乐 2 人（美声唱法、民族唱法） 女子舞蹈 2 人（民族舞） 美术 3 人（绘画 2 人、国画 1 人）	舞蹈：女生身高要求 1.60 米及以上。 绘画专项测试素描和色彩，按两科平均成绩排名。
二中	艺术	9	器乐 2 人（琵琶、二胡、竹笛、古筝、长笛、小提琴、管风琴） 声乐 2 人（美声唱法、民族唱法） 舞蹈 1 人（古典舞、民族舞、芭蕾舞） 美术 3 人（绘画） 京剧 1 人	京剧：性别不限，男生身高要求 1.72 米及以上或者女生身高要求 1.62 米及以上。 绘画专项测试素描和色彩，按素描单科成绩排名。 舞蹈：男生身高要求 1.72 米及以上，女生身高要求 1.62 米及以上。
六中	体育	10	男子篮球 8 人（后卫 3 人、前锋 3 人、中锋 2 人） 女子篮球 2 人（前锋 1 人、中锋 1 人）	男子篮球：后卫身高要求 1.75 米及以上；前锋身高要求 1.80 米及以上；中锋身高要求 1.90 米及以上。 女子篮球：身高要求 1.70 米及以上。

六中	艺术	16	美术 8 人（绘画） 舞蹈 2 人（民族舞、古典舞） 声乐 3 人（美声唱法、民族唱法） 器乐 2 人（钢琴） 播音主持 1 人	民族舞：男生身高要求 1.70 米及以上，女生身高要求 1.60 米及以上。 绘画专项测试素描和色彩，按两科平均成绩排名。
十中	体育	5	男子篮球 3 人 男子乒乓球 1 人，女子乒乓球 1 人	篮球：男生身高要求 1.80 米及以上。
	艺术	21	美术 7 人（绘画） 舞蹈 4 人（古典舞 2 人、民族舞 2 人） 声乐 4 人（美声唱法 2 人、民族唱法 2 人） 器乐 6 人（琵琶 1 人、二胡 1 人、竹笛 1 人、长笛 1 人、小提琴 1 人、单簧管 1 人）	舞蹈：男生身高要求 1.70 米及以上，女生身高要求 1.60 米及以上。 绘画专项测试素描和色彩，按两科平均成绩排名。
十二中	体育	12	女子足球 6 人（含 1 名守门员） 男子田径 2 人（400 米 1 人、800 米 1 人） 女子田径 4 人（400 米 1 人、800 米 1 人、1500 米 1 人、铅球 1 人）	田径成绩要求： 400 米（男）55" 及以下，800 米（男）2'10" 及以下，400 米（女）1'07" 及以下，800 米（女）2'55" 及以下，1500 米（女）6'05" 及以下，铅球（女）9 米及以上。
	艺术	11	声乐 2 人（美声唱法 1 人、民族唱法 1 人）、 舞蹈 2 人（民族舞 1 人、古典舞 1 人） 器乐 4 人（竹笛 1 人、琵琶 1 人、古筝 1 人、二胡 1 人） 美术 3 人（绘画 2 人、软笔书法 1 人）	绘画专项测试素描和色彩，按两科平均成绩排名。
德才高中	艺术	36	美术 36 人（绘画）	绘画专项测试素描和色彩，按素描单科成绩排名。

四方高中	体育	12	射箭 2 人 男子田径 8 人(100 米 1 人、200 米 2 人、400 米 3 人、800 米 1 人、1500 米 1 人) 女子田径 2 人(200 米 1 人、400 米 1 人)	田径成绩要求：100 米(男) 12" 84 及以内，200 米(男) 25" 84 及以内，200 米(女) 29" 24 及以内，400 米(男) 56" 64 及以内，800 米(男) 2' 21" 及以内，400 米(女) 1' 08" 14 及以内，1500 米 (男) 4' 40" 及以内。
------	----	----	---	---

附件 2

抚顺市 2024 年省级示范性高中招收 体育与艺术特长生报名表

姓 名		性别		出生 日期		二寸免冠近期照 片
中考身份码		联系电话				
就读学校		招收学校				
报名专项		思想品德 评 定				
初中三年参加主要省、市比赛情况						
赛会名称	主办单位	时间	参赛项目	名次（等级）	运动成绩	

<p>就 读 学 校 意 见</p>	<p>(盖章)</p> <p>年 月 日</p>	<p>招 收 学 校 审 核</p>	<p>初审负责人:</p> <p>复审负责人:</p>
<p>招 收 学 校 意 见</p>	<p>单位负责人:</p> <p>(盖章)</p> <p>年 月 日</p>		

附件 3

抚顺市 2024 年省级示范性高中招收体育与艺术特长生考生汇总表

单位名称（公章）：

学校	序号	姓名	性别	中考 身份码	身份 证号	所在 学校	联系 方式	科目（体育/ 艺术）	项目	专项

初审负责人：

复核负责人：

单位负责人：

体育特长生专项技能测试办法和评分标准

一、田径项目专项技能测试评分标准

1. 测试方法

(1) 采用最新田径竞赛规则。

(2) 田赛项目测试每名考生采用试投、试跳三次测试方法，记取其中最佳一次成绩计算分值。如果三次试投犯规，则给予一次补测机会。铅球重量男 7.26 公斤，女 4 公斤。成绩测量时，从铅球球体落地痕迹的最近点取直线量至投掷圈内沿，测量线应通过投掷圈圆心。跳远测量成绩时，应从运动员身体任何部位在落地区内的最近触地点量至起跳线或起跳线的延长线。测量线应与起跳线或其延长线垂直。

(3) 竞赛项目第一次起跑犯规，给予警告；第二次起跑犯规，取消测试资格。测试采用电计时，成绩精确到 1/10000 秒。每名考生只有一次考试机会。

2. 评价标准

表 1: 男、女铅球成绩评分表 (米)

成绩	分值	成绩	分值	成绩	分值
≥12.50	100.00	10.65	73.00	7.94	46.00
12.44	99.00	10.56	72.00	7.81	45.00
12.38	98.00	10.49	71.00	7.68	44.00
12.30	97.00	10.41	70.00	7.54	43.00
12.26	96.00	10.33	69.00	7.41	42.00
12.20	95.00	10.24	68.00	7.26	41.00
12.14	94.00	10.15	67.00	7.12	40.00
12.08	93.00	10.06	66.00	6.97	39.00
12.02	92.00	9.97	65.00	6.82	38.00

11.96	91.00	9.88	64.00	6.66	37.00
11.90	90.00	9.79	63.00	6.50	36.00
11.83	89.00	9.70	62.00	6.34	35.00
11.76	88.00	9.60	61.00	6.17	34.00
11.69	87.00	9.50	60.00	5.99	33.00
11.62	86.00	9.40	59.00	5.81	32.00
11.55	85.00	9.30	58.00	5.62	31.00
11.48	84.00	9.20	57.00	5.43	30.00
11.41	83.00	9.10	56.00	5.23	29.00
11.34	82.00	8.99	55.00	5.03	28.00
11.27	81.00	8.88	54.00	4.81	27.00
11.20	80.00	8.77	53.00	4.59	26.00
11.13	79.00	8.66	52.00	4.36	25.00
11.04	78.00	8.55	51.00	4.12	24.00
10.97	77.00	8.43	50.00	3.87	23.00
10.89	76.00	8.31	49.00	3.61	22.00
10.81	75.00	8.19	48.00	3.34	21.00
10.73	74.00	8.07	47.00	3.05	20.00

表 2：男子跳远成绩评分表（米）

成绩	分值	成绩	分值	成绩	分值
≥6.50	100.00	5.96	73.00	5.13	46.00
6.48	99.00	5.94	72.00	5.09	45.00
6.46	98.00	5.92	71.00	5.05	44.00
6.44	97.00	5.89	70.00	5.01	43.00
6.42	96.00	5.86	69.00	4.97	42.00
6.40	95.00	5.83	68.00	4.93	41.00
6.38	94.00	5.80	67.00	4.89	40.00
6.36	93.00	5.77	66.00	4.85	39.00
6.34	92.00	5.74	65.00	4.80	38.00
6.32	91.00	5.71	64.00	4.75	37.00
6.30	90.00	5.69	63.00	4.70	36.00
6.28	89.00	5.66	62.00	4.65	35.00
6.26	88.00	5.63	61.00	4.60	34.00
6.24	87.00	5.60	60.00	4.55	33.00
6.22	86.00	5.57	59.00	4.49	32.00
6.20	85.00	5.54	58.00	4.43	31.00
6.18	84.00	5.51	57.00	4.37	30.00

6.16	83.00	5.48	56.00	4.31	29.00
6.14	82.00	5.45	55.00	4.25	28.00
6.12	81.00	5.42	54.00	4.19	27.00
6.10	80.00	5.39	53.00	4.13	26.00
6.08	79.00	5.36	52.00	4.06	25.00
6.06	78.00	5.33	51.00	3.99	24.00
6.04	77.00	5.29	50.00	3.91	23.00
6.02	76.00	5.25	49.00	3.83	22.00
6.00	75.00	5.21	48.00	3.75	21.00
5.98	74.00	5.17	47.00	3.66	20.00

表 3: 女子跳远成绩评分表 (米)

成绩	分值	成绩	分值	成绩	分值
≥5.20	100.00	4.76	73.00	4.14	46.00
5.19	99.00	4.74	72.00	4.11	45.00
5.18	98.00	4.72	71.00	4.08	44.00
5.17	97.00	4.70	70.00	4.05	43.00
5.16	96.00	4.68	69.00	4.02	42.00
5.15	95.00	4.66	68.00	3.99	41.00
5.14	94.00	4.64	67.00	3.96	40.00
5.13	93.00	4.62	66.00	3.92	39.00
5.12	92.00	4.60	65.00	3.88	38.00
5.11	91.00	4.58	64.00	3.84	37.00
5.10	90.00	4.56	63.00	3.80	36.00
5.08	89.00	4.54	62.00	3.76	35.00
5.06	88.00	4.52	61.00	3.72	34.00
5.04	87.00	4.50	60.00	3.68	33.00
5.02	86.00	4.48	59.00	3.64	32.00
5.00	85.00	4.46	58.00	3.60	31.00
4.98	84.00	4.44	57.00	3.55	30.00
4.96	83.00	4.42	56.00	3.50	29.00
4.94	82.00	4.40	55.00	3.45	28.00
4.92	81.00	4.38	54.00	3.40	27.00
4.90	80.00	4.35	53.00	3.35	26.00
4.88	79.00	4.32	52.00	3.30	25.00
4.86	78.00	4.29	51.00	3.24	24.00
4.84	77.00	4.26	50.00	3.19	23.00
4.82	76.00	4.23	49.00	3.13	22.00

4.80	75.00	4.20	48.00	3.06	21.00
4.78	74.00	4.17	47.00	2.99	20.00

表 4: 男子百米成绩评分表 (秒)

电计时

成绩	分值	成绩	分值	成绩	分值
≤11.74	100.00	13.04	55.70	14.34	23.93
11.84	96.15	13.14	52.81	14.44	22.00
11.94	92.37	13.24	50.00	14.54	20.15
12.04	88.67	13.34	47.26	14.64	18.37
12.14	85.04	13.44	44.59	14.74	16.67
12.24	81.48	13.54	42.00	14.84	15.04
12.34	78.00	13.64	39.48	14.94	13.48
12.44	74.59	13.74	37.04	15.04	12.00
12.54	71.26	13.84	34.67	15.14	10.59
12.64	68.00	13.94	32.37	15.24	9.26
12.74	64.81	14.04	30.15	15.34	8.00
12.84	61.70	14.14	28.00	15.44	6.81
12.94	58.67	14.24	25.93		

表 5: 女子百米成绩评分表 (秒)

电计时

成绩	分值	成绩	分值	成绩	分值
≤13.94	100.00	15.34	57.61	16.74	26.53
14.04	96.60	15.44	55.03	16.84	24.74
14.14	93.25	15.54	52.48	16.94	23.01
14.24	89.96	15.64	50.00	17.04	21.34
14.34	86.73	15.74	47.58	17.14	19.72
14.44	83.56	15.84	45.21	17.24	18.16
14.54	80.45	15.94	42.90	17.34	16.66
14.64	77.39	16.04	40.66	17.44	15.22
14.74	74.39	16.14	38.46	17.54	13.84
14.84	71.45	16.24	36.33	17.64	12.51
14.94	68.57	16.34	34.25	17.74	11.24
15.04	65.74	16.44	32.24	17.84	10.03
15.14	62.97	16.54	30.28	17.94	8.88
15.24	60.26	16.64	28.37	18.04	7.78

表 6: 男子 200 米成绩评分表 (秒)

电计时

成绩	分值	成绩	分值	成绩	分值
≤23.84	100.00	25.84	60.00	27.84	37.00
23.94	97.50	25.94	58.50	27.94	36.00
24.04	95.00	26.04	57.00	28.04	35.00
24.14	92.50	26.14	55.50	28.14	34.00
24.24	90.00	26.24	54.00	28.24	33.00
24.34	87.50	26.34	52.50	28.34	32.00
24.44	85.00	26.44	51.00	28.44	31.00
24.54	83.00	26.54	50.00	28.54	30.00
24.64	81.00	26.64	49.00	28.64	29.00
24.74	79.00	26.74	48.00	28.74	28.00
24.84	77.00	26.84	47.00	28.84	27.00
24.94	75.00	26.94	46.00	28.94	26.00
25.04	73.00	27.04	45.00	29.04	25.00
25.14	71.00	27.14	44.00	29.14	24.00
25.24	69.00	27.24	43.00	29.24	23.00
25.34	67.50	27.34	42.00	29.34	22.00
25.44	66.00	27.44	41.00	29.44	21.00
25.54	64.50	27.54	40.00	29.54	20.00
25.64	63.00	27.64	39.00		
25.74	61.50	27.74	38.00		

注: 室外

表 7: 女子 200 米成绩评分表 (秒)

电计时

成绩	分值	成绩	分值	成绩	分值
≤27.24	100.00	29.24	60.00	31.24	37.00
27.34	97.50	29.34	58.50	31.34	36.00
27.44	95.00	29.44	57.00	31.44	35.00
27.54	92.50	29.54	55.50	31.54	34.00
27.64	90.00	29.64	54.00	31.64	33.00
27.74	87.50	29.74	52.50	31.74	32.00
27.84	85.00	29.84	51.00	31.84	31.00
27.94	83.00	29.94	50.00	31.94	30.00
28.04	81.00	30.04	49.00	32.04	29.00
28.14	79.00	30.14	48.00	32.14	28.00
28.24	77.00	30.24	47.00	32.24	27.00
28.34	75.00	30.34	46.00	32.34	26.00
28.44	73.00	30.44	45.00	32.54	25.00

28.54	71.00	30.54	44.00	32.74	24.00
28.64	69.00	30.64	43.00	32.94	23.00
28.74	67.50	30.74	42.00	33.14	22.00
28.84	66.00	30.84	41.00	33.34	21.00
28.94	64.50	30.94	40.00	33.54	20.00
29.04	63.00	31.04	39.00		
29.14	61.50	31.14	38.00		

注：室外

表 8：男子 400 米成绩评分表（秒）

电计时

成绩	分值	成绩	分值	成绩	分值
≤53.14	100.00	56.04	66.00	58.94	42.60
53.24	98.50	56.14	65.00	59.04	42.00
53.34	97.00	56.24	64.00	59.14	41.40
53.44	95.50	56.34	63.00	59.24	40.80
53.54	94.00	56.44	62.00	59.34	40.20
53.64	92.50	56.54	61.00	59.44	39.60
53.74	91.00	56.64	60.00	59.54	39.00
53.84	89.50	56.74	59.00	59.74	38.00
53.94	88.00	56.84	58.00	59.94	37.00
54.04	86.50	56.94	57.00	1.00.14	36.00
54.14	85.00	57.04	56.00	1.00.34	35.00
54.24	84.00	57.14	55.00	1.00.54	34.00
54.34	83.00	57.24	54.30	1.00.74	33.00
54.44	82.00	57.34	53.60	1.00.94	32.00
54.54	81.00	57.44	52.90	1.01.14	31.00
54.64	80.00	57.54	52.20	1.01.34	30.00
54.74	79.00	57.64	51.50	1.01.54	29.00
54.84	78.00	57.74	50.80	1.01.74	28.00
54.94	77.00	57.84	50.10	1.02.04	27.00
55.04	76.00	57.94	49.40	1.02.24	26.00
55.14	75.00	58.04	48.70	1.02.54	25.00
55.24	74.00	58.14	48.00	1.02.84	24.00
55.34	73.00	58.24	47.30	1.03.14	23.00
55.44	72.00	28.34	46.60	1.03.54	22.00
55.54	71.00	58.44	45.90	1.03.84	21.00
55.64	70.00	58.54	45.20	1.04.14	20.00
55.74	69.00	58.64	44.50		
55.84	68.00	58.74	43.80		

55.94	67.00	58.84	43.20
-------	-------	-------	-------

注：室外

表 9：女子 400 米评分表（分秒）

电计时

成绩	分值	成绩	分值	成绩	分值
≤1.03.14	100.00	1.06.54	70.70	1.10.74	46.00
1.03.24	99.00	1.06.64	70.00	1.10.94	45.00
1.03.34	98.00	1.06.74	69.30	1.11.14	44.00
1.03.44	97.00	1.06.84	68.60	1.11.34	43.00
1.03.54	96.00	1.06.94	67.90	1.11.54	42.00
1.03.64	95.00	1.07.04	67.20	1.11.74	41.00
1.03.74	94.00	1.07.14	66.50	1.12.04	40.00
1.03.84	93.00	1.07.24	65.80	1.12.24	39.00
1.03.94	92.00	1.07.34	65.10	1.12.54	38.00
1.04.04	91.00	1.07.44	64.40	1.12.84	37.00
1.04.14	90.00	1.07.54	63.70	1.13.14	36.00
1.04.24	89.00	1.07.64	63.00	1.13.44	35.00
1.04.34	88.00	1.07.74	62.40	1.13.54	34.00
1.04.44	87.00	1.07.84	61.80	1.13.64	33.00
1.04.54	86.00	1.07.94	61.20	1.14.34	32.00
1.04.64	85.00	1.08.04	60.60	1.14.64	31.00
1.04.74	84.20	1.08.14	60.00	1.14.94	30.00
1.04.84	83.40	1.08.24	59.40	1.15.24	29.00
1.04.94	82.60	1.08.34	58.80	1.15.64	28.00
1.05.04	81.80	1.08.44	58.20	1.15.94	27.00
1.05.14	81.00	1.08.54	57.60	1.16.34	26.00
1.05.24	80.20	1.08.64	57.00	1.16.74	25.00
1.05.34	79.40	1.08.74	56.40	1.17.14	24.00
1.05.44	78.60	1.08.84	55.80	1.17.54	23.00
1.05.54	77.80	1.08.94	55.20	1.17.94	22.00
1.05.64	77.00	1.09.04	54.60	1.18.44	21.00
1.05.74	76.30	1.09.14	54.00	1.18.94	20.00
1.05.84	75.60	1.09.34	53.00		
1.05.94	74.90	1.09.54	52.00		
1.06.04	74.20	1.09.74	51.00		
1.06.14	73.50	1.09.94	50.00		
1.06.24	72.80	1.10.14	49.00		
1.06.34	72.10	1.10.34	48.00		

1.06.44	71.40	1.10.54	47.00
---------	-------	---------	-------

注：室外

表 10：男子 800 米成绩评分表（分.秒）

成绩	分值	成绩	分值	成绩	分值
≤2.05	100.00	2.26	56.16	2.47	24.58
2.06	97.00	2.27	54.39	2.48	23.37
2.07	94.84	2.28	52.65	2.49	22.19
2.08	92.57	2.29	50.94	2.50	21.03
2.09	90.32	2.30	49.25	2.51	19.10
2.10	88.10	2.31	47.58	2.52	18.79
2.11	85.90	2.32	45.94	2.53	17.72
2.12	83.73	2.33	44.33	2.54	16.67
2.13	81.59	2.34	42.75	2.55	15.64
2.14	79.48	2.35	41.19	2.56	14.64
2.15	77.39	2.36	39.66	2.57	13.67
2.16	75.33	2.37	38.16	2.58	12.72
2.17	73.29	2.38	36.68	2.59	11.81
2.18	71.28	2.39	35.23	3.00	10.91
2.19	69.30	2.40	33.81	3.01	10.05
2.20	67.34	2.41	32.41	3.02	9.21
2.21	65.41	2.42	31.04	3.03	8.40
2.22	63.51	2.43	29.70	3.04	7.61
2.23	61.63	2.44	28.38	3.05	6.85
2.24	59.78	2.45	27.09		
2.25	57.96	2.46	25.82		

注：室外

表 11：女子 800 米成绩评分表（分.秒）

成绩	分值	成绩	分值	成绩	分值
≤2.30	100.00	2.55	58.26	3.20	27.24
2.31	98.03	2.56	56.81	3.21	26.23
2.32	96.17	2.57	55.39	3.22	25.22
2.33	94.34	2.58	53.97	3.23	24.24
2.34	92.52	2.59	52.58	3.24	23.27
2.35	90.72	3.00	51.20	3.25	22.32
2.36	88.93	3.01	49.85	3.26	21.38
2.37	87.17	3.02	48.50	3.27	20.47
2.38	85.41	3.03	47.18	3.28	19.56

2.39	83.68	3.04	45.87	3.29	18.68
2.40	81.96	3.05	44.58	3.30	17.81
2.41	80.27	3.06	43.30	3.31	16.97
2.42	78.75	3.07	42.05	3.32	16.13
2.43	76.92	3.08	40.80	3.33	15.32
2.44	75.27	3.09	39.58	3.34	14.52
2.45	73.46	3.10	38.37	3.35	13.74
2.46	72.02	3.11	37.19	3.36	12.97
2.47	70.43	3.12	36.01	3.37	12.23
2.48	68.84	3.13	34.86	3.38	11.49
2.49	67.28	3.14	33.72	3.39	10.78
2.50	65.73	3.15	32.60	3.40	10.08
2.51	64.21	3.16	31.49	3.41	9.41
2.52	62.69	3.17	30.41	3.42	8.74
2.53	61.02	3.18	29.33	3.43	8.10
2.54	59.72	3.19	28.28	4.44	7.47

注：室外

表 12：男子 1500 米成绩评分表（分.秒）

成绩	分值	成绩	分值	成绩	分值
≤4.15.0	100.00	4.30.4	73.00	4.53.0	46.00
4.15.5	99.00	4.31.1	72.00	4.54.1	45.00
4.16.0	98.00	4.31.8	71.00	4.55.2	44.00
4.16.5	97.00	4.32.5	70.00	4.56.3	43.00
4.17.0	96.00	4.33.2	69.00	4.57.4	42.00
4.17.5	95.00	4.33.9	68.00	4.58.6	41.00
4.18.0	94.00	4.34.6	67.00	4.59.8	40.00
4.18.5	93.00	4.35.3	66.00	5.01.1	39.00
4.19.0	92.00	4.36.0	65.00	5.02.3	38.00
4.19.5	91.00	4.36.8	64.00	5.03.6	37.00
4.20.0	90.00	4.37.6	63.00	5.05.0	36.00
4.20.6	89.00	4.38.4	62.00	5.06.4	35.00
4.21.2	88.00	4.39.2	61.00	5.07.8	34.00
4.21.8	87.00	4.40.0	60.00	5.09.2	33.00
4.22.4	86.00	4.40.9	59.00	5.10.8	32.00
4.23.0	85.00	4.41.8	58.00	5.12.3	31.00
4.23.6	84.00	4.42.7	57.00	5.13.9	30.00
4.24.2	83.00	4.43.6	56.00	5.15.6	29.00
4.24.8	82.00	4.44.5	55.00	5.17.3	28.00

4.25.4	81.00	4.45.4	54.00	5.19.1	27.00
4.26.0	80.00	4.46.3	53.00	5.20.9	26.00
4.26.6	79.00	4.47.2	52.00	5.22.8	25.00
4.27.2	78.00	4.48.1	51.00	5.24.8	24.00
4.27.8	77.00	4.49.0	50.00	5.26.9	23.00
4.28.4	76.00	4.49.9	49.00	5.29.1	22.00
4.29.0	75.00	4.50.9	48.00	5.31.4	21.00
4.29.7	74.00	4.51.9	47.00	5.33.7	20.00

注：室外

表 13：女子 1500 米成绩评分表（分.秒）

成绩	分值	成绩	分值	成绩	分值
≤5.05.0	100.00	5.32.4	73.00	6.13.4	46.00
5.05.5	99.00	5.33.1	72.00	6.15.3	45.00
5.06.0	98.00	5.35.8	71.00	6.17.3	44.00
5.07.5	97.00	5.36.5	70.00	6.19.3	43.00
5.08.0	96.00	5.37.2	69.00	6.21.4	42.00
5.09.5	95.00	5.39.9	68.00	6.23.5	41.00
5.10.0	94.00	5.40.6	67.00	6.25.7	40.00
5.11.5	93.00	5.41.7	66.00	6.27.9	39.00
5.12.0	92.00	5.43.0	65.00	6.30.2	38.00
5.13.5	91.00	5.44.3	64.00	6.32.6	37.00
5.14.0	90.00	5.45.7	63.00	6.35.0	36.00
5.15.6	89.00	5.47.1	62.00	6.37.5	35.00
5.16.2	88.00	5.48.5	61.00	6.40.2	34.00
5.17.8	87.00	5.50.0	60.00	6.42.7	33.00
5.18.4	86.00	5.51.5	59.00	6.45.4	32.00
5.19.0	85.00	5.53.0	58.00	6.48.2	31.00
5.20.6	84.00	5.54.5	57.00	6.51.1	30.00
5.21.2	83.00	5.56.1	56.00	6.54.0	29.00
5.22.8	82.00	5.57.7	55.00	6.57.1	28.00
5.23.4	81.00	5.59.3	54.00	7.00.3	27.00
5.24.0	80.00	6.00.9	53.00	7.03.7	26.00
5.25.6	79.00	6.02.6	52.00	7.07.1	25.00
5.26.2	78.00	6.04.3	51.00	7.10.7	24.00
5.28.8	77.00	6.06.1	50.00	7.14.5	23.00
5.29.4	76.00	6.07.8	49.00	7.18.4	22.00
5.30.0	75.00	6.09.7	48.00	7.22.5	21.00

注：室外

二、篮球项目专项技能测试办法和评分标准

1 测试指标与分值

类别	专项素质	专项技术		实战能力
测试指标	助跑摸高	往返运球投篮	一分钟自投自抢投篮	比赛
分值	25分	25分	25分	25分

2 测试方法与标准

(1) 专项素质

① 助跑摸高

测试方法：考生原地或助跑起跳摸高（单、双脚不限），以摸高的最高度计分，每人摸高2次，取其中最好成绩。

(2) 专项技术

① 往返运球投篮（见图1）

测试方法：考生持球站立端线中点后面，听到口令开始运球，考生起动的同时测试者开始计时，运球方向由考生自定。运球到边线中点，一脚踏入圆弧内（不得携带球）运球返回行进间投篮，投中后接球往另一侧边线中点（同前），若投篮未中，必须补投至投中为止。往返二次，共投4个篮，最后一次投篮球落至球篮的水平线以下时停表。考生每人两次机会，取其中最好成绩。

要求：连续运球，不得携带球，不得远抛

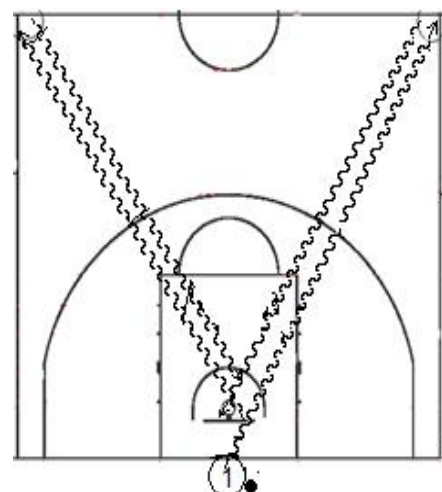


图1 往返运球投篮路线图



图2 一分钟自投自抢投篮场地

运

球；必须投中篮后，才能继续运球，投不中要继续再投，直到投中；运球和投篮时，左右手不加限制。

评价标准：见表 14

②一分钟自投自抢投篮（见图 2）

测试方法：以篮圈投影中心为圆心，以该点至罚球线的距离为半径，划一圆弧。开始时考生在弧线处做投篮，并开始计时；投篮后自己抢篮板球，运球至弧线外再投篮，连续做一分钟。每人两次机会，取其中最好成绩。

要求：投篮时不得踏线或过线，不得带球跑，否则投中无效。

评价标准：见表 14

表 14 专项技术与专项素质查分表

往返运球投篮				助跑摸高				一分钟投篮			
男子 成绩 (秒)	分值	女子 成绩 (秒)	分值	男子 成绩 (米)	分值	女子 成绩 (米)	分值	男子 成绩 (个)	分值	女子 成绩 (个)	分值
≤30.00	25.00	≤35.00	25.00	≥3.15	25.00	≥2.80	25.00	≥8	25.00	≥7	25.00
30.50	23.75	35.50	23.75	3.14	23.75	2.79	23.75	7	21.00	6	21.00
31.00	22.50	36.00	22.50	3.13	22.50	2.78	22.50	6	18.00	5	17.50
31.50	21.25	36.50	21.25	3.12	21.25	2.77	21.25	5	15.00	4	14.00
32.00	20.25	37.00	20.25	3.11	20.00	2.76	20.00	4	12.00	3	10.50
32.50	19.25	37.50	19.25	3.10	19.00	2.75	19.00	3	9.00	2	7.00
33.00	18.25	38.00	18.25	3.09	18.00	2.74	18.00	2	6.00		
33.50	17.25	38.50	17.25	3.08	17.00	2.73	17.00	1	3.00	1	3.50
34.00	16.25	39.00	16.25	3.07	16.00	2.72	16.00				
34.50	15.50	39.50	15.50	3.06	15.00	2.71	15.00				
35.00	14.75	40.00	14.75	3.05	14.25	2.70	14.25				
35.50	14.00	40.50	14.00	3.04	13.50	2.69	13.50				
36.00	13.25	41.00	13.25	3.03	12.75	2.68	12.75				
36.50	12.50	41.50	12.50	3.02	12.00	2.67	12.00				
37.00	12.00	42.00	12.00	3.01	11.25	2.66	11.25				

37.50	11.50	42.50	11.50	3.00	10.75	2.65	10.75				
38.00	11.00	43.00	11.00	2.99	10.25	2.64	10.25				
38.50	10.50	43.50	10.50	2.98	9.75	2.63	9.75				
39.00	10.00	44.00	10.00	2.97	9.25	2.62	9.25				
39.50	9.50	44.50	9.50	2.96	8.75	2.61	8.75				
40.00	9.00	45.00	9.00	2.95	8.25	2.60	8.25				
40.50	8.50	45.50	8.50	2.94	7.75	2.59	7.75				
41.00	8.00	46.00	8.00	2.93	7.25	2.58	7.25				
41.50	7.50	46.50	7.50	2.92	6.75	2.57	6.75				
42.00	7.00	47.00	7.00	2.91	6.25	2.56	6.25				
42.50	6.50	47.50	6.50	2.90	5.75	2.55	5.75				
43.00	6.00	48.00	6.00	2.89	5.25	2.54	5.25				
43.50	5.50	48.50	5.50	2.88	4.75	2.53	4.75				
44.00	5.00	49.00	5.00	2.87	4.25	2.52	4.25				
44.50	4.50	49.50	4.50	2.86	3.75	2.51	3.75				
45.00	4.00	50.00	4.00	2.85	3.25	2.50	3.25				
45.50	3.50	50.50	3.50	2.84	2.75	2.49	2.75				
46.00	3.00	51.00	3.00	2.83	2.25	2.48	2.25				
46.50	2.50	51.50	2.50	2.82	1.75	2.47	1.75				
47.00	2.00	52.00	2.00	2.81	1.25	2.46	1.25				
47.50	1.50	52.50	1.50	2.80	0.75	2.45	0.75				

(3) 实战能力

①测试方法：根据考生人数或当地具体情况，进行全场或半场的编队比赛，采用半场盯人防守，测验其技术和战术的运用能力。对成绩较好的考生，可再进行一轮比赛，每场比赛时间，要以能够全部观察、了解每名考生的情况而定。

②评定的内容：

- 个人攻击能力：观察进攻技术运用的合理性和熟练程度。重点看投篮、突破和传接球。

- 防守能力：观察个人防守和协同防守能力。

- 战术意识：观察全场比赛中攻守转换速度、快攻意识和个人战术行动的能力。

③评价标准：见表 15

表 15 评价标准

等级	优秀	良好	及格	不及格
分值	25.0—21.0 分	20.9—18.5 分	18.4—15 分	14.9—0 分
标准	较好地做到以上三项	较好地做到以上两项	三项中有一项较好	三项皆差

注：如考生分数相同，比赛项目成绩高者排名靠前，若仍相同，按照一分钟自投自抢投篮、往返运球投篮、助跑摸高项目的顺序依次比较单项成绩。

三、足球项目专项技术测试办法和评价标准

（一）男子足球

1 测试指标与分值

类 别	男子专项技术			实战能力
测试指标	颠球	定位球传准	20 米运球过杆射门	比赛
分 值	15 分	30 分	25 分	30 分

2 测试方法与评价标准

（1）专项技术

①颠球

测试方法：考生可用脚的任何部位双脚交替连续颠球，主考者数记颠球个数。如果用身体其他部位颠球（除了脚之外）或者只用一只脚连续颠球仅作为调整，不计个数。球落地，则为一次颠球结束。

每人做 2 次，取最佳一次成绩。

评分标准：见表 16

②定位球传准

测试方法：以 0 为圆心，以 2 米、3 米和 4 米为半径，划三个

同心圆。圆心处插上一根 0.5 米高并系有彩色小旗的标志杆，作为传准的目标。以 25 米（男生）、20 米（女生）长为半径，从圆心向任何方向划一个 5 米长的弧为传球限制线（见图 3）。

考生将球放在限制线上，用任何一只脚向圆圈里传球。圆圈的划线属于圆圈区域，球落在圈里或圈上均为有效。每人连续踢 5 次，每次均计录成绩，5 次成绩之和为该项考试成绩的总分。

每人做 2 组，取最佳一组成绩。

评价标准：该项成绩满分为 30 分，每踢中半径为 2 米圆圈者，得 6 分（包括落在圆圈线上），每踢中半径为 3 米圆圈者，得 4 分（包括落在圆圈线上），每踢中半径为 4 米圆圈者，得 2 分（包括落在圆圈线上）未踢中者不计成绩。

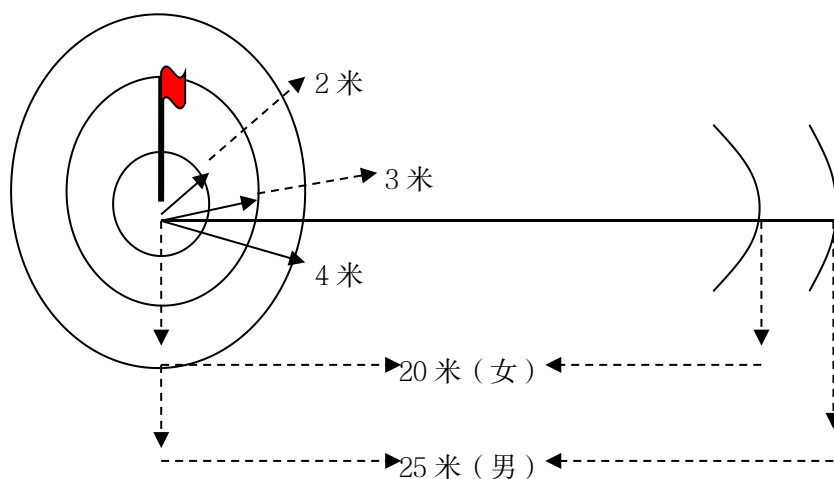


图 3 定位球传准场地示意图

③ 20 米运球过杆射门

测试方法：在罚球区线的中点处，画一条 20 米长的垂线，距罚球区线之远端为起点。

距罚球区线 2 米处起，沿 20 米垂直线插置标杆 8 根，杆间距离为 2 米，第八根杆距起点 4 米（见图 4）。标杆垂直固定在地面上，杆高不低于 1.5 米。

受试者从起点开始运球，脚触球后，只要球移动立即开始计时。

运球逐个绕过各个标杆后射门，球的整体越过两球门柱之间的球门线时即停表。未射入球门和射中球门横梁或立柱，均无成绩。运球漏过一个杆，计时成绩加 1 秒；运球漏过两个杆或更多，均无成绩。

每人做两次，取最佳一次成绩。

评价标准：见表 16

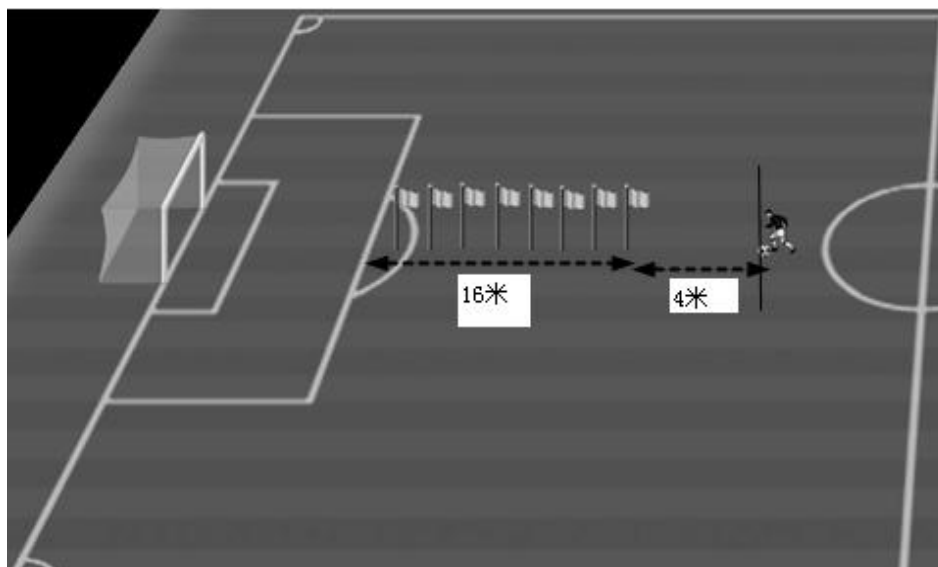


图 4 20 米运球过杆射门场地示

表 16 颠球、20 米运球过杆射门评价标准

颠球				男子 20 米运球过杆射门			
成绩(个)	分值	成绩(个)	分值	成绩(秒)	分值	成绩(秒)	分值
≥60	15.00	30	7.50	≤9	25.00	11.5	12.5
59	14.75	29	7.25	9.1	24.5	11.6	12
58	14.50	28	7.00	9.2	24	11.7	11.5
57	14.25	27	6.75	9.3	23.5	11.8	11
56	14.00	26	6.50	9.4	23	11.9	10.5
55	13.75	25	6.25	9.5	22.5	12.0	10
54	13.50	24	6.00	9.6	22	12.1	9.5
53	13.25	23	5.75	9.7	21.5	12.2	9
52	13.00	22	5.50	9.8	21	12.3	8.5
51	12.75	21	5.25	9.9	20.5	12.4	8
50	12.50	20	5.00	10.0	20	12.5	7.5
49	12.25	19	4.75	10.1	19.5	12.6	7
48	12.00	18	4.50	10.2	19	12.7	6.5

47	11.75	17	4.25	10.3	18.5	12.8	6
46	11.50	16	4.00	10.4	18	12.9	5.5
45	11.25	15	3.75	10.5	17.5	13.0	5
44	11.00	14	3.50	10.6	17	13.1	4.5
43	10.75	13	3.25	10.7	16.5	13.2	4
42	10.50	12	3.00	10.8	16	13.3	3.5
41	10.25	11	2.75	10.9	15.5	13.4	3
40	10.00	10	2.50	11.0	15	13.5	2.5
39	9.75	9	2.25	11.1	14.5	13.6	2
38	9.50	8	2.00	11.2	14	13.7	1.5
37	9.25	7	1.75	11.3	13.5	13.8	1
36	9.00	6	1.50	11.4	13	13.9	0.5
35	8.75	5	1.25				
34	8.50	4	1.00				
33	8.25	3	0.75				
32	8.00	2	0.50				
31	7.75	1	0.25				

④守门员加试

注：守门员免试 20 米运球过杆射门。守门员加试连续两侧扑球，满分 25 分（其中达标 15 分，技评 10 分）。

测试方法：守门员双脚踏在一条直线中点，该线长 7.32 米，两端各划一个直径 50 厘米的圆圈，圈内各放置一个足球。当考生听到主考人信号后，快速移动，连续扑左右两侧的球，当球扑出圈外，应把球放回圆圈内，左右侧各扑 3 个球。

考生起动即开表计时，直至将第 6 个球扑完，并将球放回圈内停表。每个人做 2 次，取最佳一次成绩。

评价标准：技术评定见表 17，技术达标见表 18

表 17 守门员连续两侧扑球技评分表

等级	优秀	良好	及格	不及格
分值	10~8.5 分	8.4~7.5 分	7.4~6 分	5.9~0 分
标准	技术运用正确熟练并且合理	技术运用较正确和较合理	技术运用一般	技术运用差

表 18 守门员连续两侧扑球评分表

男子守门员连续两侧扑球			
成绩 (秒)	分值	成绩 (秒)	分值
≤16	15	17.5	7.5
16.1	14.5	17.6	7
16.2	14	17.7	6.5
16.3	13.5	17.8	6
16.4	13	17.9	5.5
16.5	12.5	18.0	5
16.6	12	18.1	4.5
16.7	11.5	18.2	4
16.8	11	18.3	3.5
16.9	10.5	18.4	3
17.0	10	18.5	2.5
17.1	9.5	18.6	2
17.2	9	18.7	1.5
17.3	8.5	18.8	1
17.4	8	18.9	0.5

(2) 实战能力

测试方法：在 1/2 标准场地采用 9 对 9 的形式比赛。如果天气恶劣不能在室外场地进行测试，可借用篮球场地或者手球场地进行 5 对 5（包含守门员）或 4 对 4 小型比赛测试。

评价标准：重点考察考生的技术运用能力和比赛意识。

表 19 足球比赛成绩评分表

等级	优秀	良好	及格	不及格
分值	30~25.5 分	25.4~22.5 分	22.4~18 分	17.9~0 分
标准	技术运用正确熟练并且合理，比赛意识强	技术运用较正确和较合理，比赛意识较强	技术运用和比赛意识一般	技术运用和比赛意识均较差

注：如考生分数相同，比赛项目成绩高者排名靠前，若仍相同，按照 20 米运球过杆射门、定位球传准、颠球项目的顺序依次比较单项成绩。

(二) 女子足球

1 测试指标与分值

类别	女子专项技术				实战能力
测试指标	颠球	定位球踢远	25米折返跑	20米运球过杆射门	比赛
分值	10分	20分	15分	25分	30分

2 测试方法与评价标准

(1) 专项技术

① 颠球 (10分)

测试方法: 考生可用脚的任何部位双脚交替连续颠球, 主考者数记颠球个数。如果用身体其他部位颠球(除了脚之外)或者只用一只脚连续颠球仅作为调整, 不计个数。球落地, 则为一次颠球结束。每人做2次, 取最佳一次成绩。

评价标准: 见表20

② 定位球踢远 (20分)

测试方法: 在场地设置直线限制线, 以限制线为起点, 从直线距离15米处开始, 每隔1米划标志线至30米。

考生将球放在限制线上, 用任意一只脚脚背内侧、脚背正面、脚背外侧向标志线方向踢空中球(踢地滚球成绩为零), 球在空中运行后落地按第一落点计算成绩。每人做2次, 取最佳一次成绩。

评价标准:

成绩(米)	30米以上	29米	28米	27米	26米	25米	24米	23米
分值	20	19	18	17	16	15	14	13
成绩(米)	22米	21米	20米	19米	18米	17米	16米	15米以下
分值	12	11	10	9	8	7	6	5

③25 米折返跑（15 分）

测试方法：考生从起跑线向场内垂直方向快跑，在跑动中依次用手击倒位于 5 米、10 米、15 米、20 米和 25 米各处的标志物后返回起跑线。要求每击倒一个标志物须立即返回一次，再跑到下一个标志物，以此类推。考生应以站立式起跑，脚动开表，完成所有折返距离回到起跑线时停表，记录完成的时间。未击倒标志物，成绩无效。每人测试一次。

评价标准：

女子 25 米折返跑			
成绩（秒）	分值	成绩（秒）	分值
36.30	15	40.15	7.5
36.45	14.5	40.30	7
37	14	40.45	6.5
37.15	13.5	41	6
37.30	13	41.15	5.5
37.45	12.5	42.30	5
38	12	42.45	4.5
38.15	11.5	43	4
38.30	11	43.15	3.5
38.45	10.5	43.30	3
39	10	43.45	2.5
39.15	9.5	44	2
39.30	9	44.15	1.5
39.45	8.5	44.30	1
40	8	44.45	0.5

④20 米运球过杆射门（25 分）

测试方法：在罚球区线的中点处，画一条 20 米长的垂线，距罚球区线之远端为起点。距罚球区线 2 米处起，沿 20 米垂直线插置标杆 8 根，杆间距离为 2 米，第八根杆距起点 4 米（见图 4）。标杆垂直固定在地面上，杆高不低于 1.5 米。

受试者从起点开始运球，脚触球后，只要球移动立即开始计时。运球逐个绕过各个标杆后射门，球的整体越过两球门柱之间的球门线时即停表。未射入球门和射中球门横梁或立柱，均无成绩。运球漏过一个杆，计时成绩加 1 秒；运球漏过两个杆或更多，均无成绩。每人做两次，取最佳一次成绩。

评价标准：见表 20

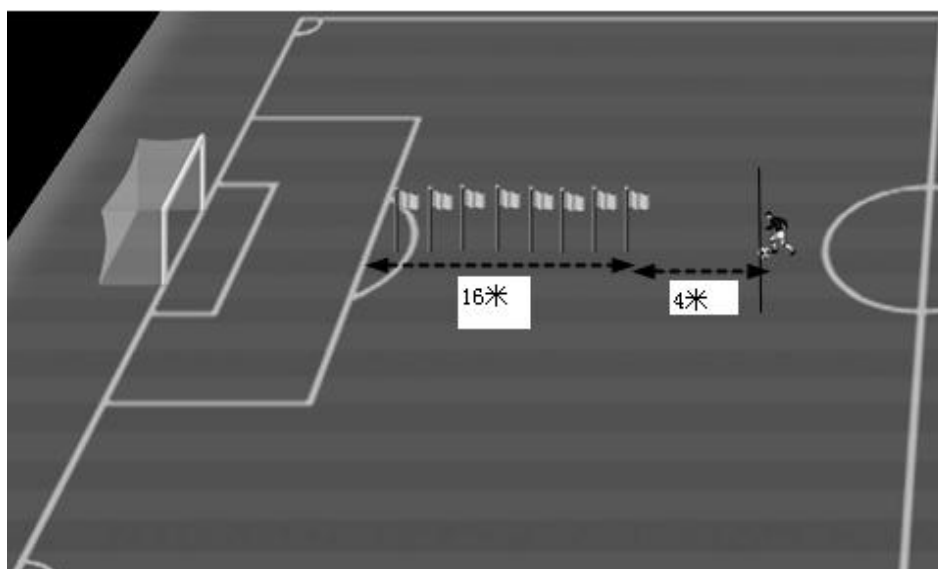


图 4 20 米运球过杆射门场地示

表 20 颠球、20 米运球过杆射门评价标准

女子颠球				女子 20 米运球过杆射门			
成绩(个)	分值	成绩(个)	分值	成绩(秒)	分值	成绩(秒)	分值
≥50	10.00	30	5.00	≤10	25.00	12.5	12.5
49	9.75	29	4.75	10.1	24.5	12.6	12
48	9.50	28	4.50	10.2	24	12.7	11.5
47	9.25	27	4.25	10.3	23.5	12.8	11
46	9.00	26	4.00	10.4	23	12.9	10.5
45	8.75	25	3.75	10.5	22.5	13.0	10
44	8.50	24	3.50	10.6	22	13.1	9.5
43	8.25	23	3.25	10.7	21.5	13.2	9
42	8.00	22	3.00	10.8	21	13.3	8.5
41	7.75	21	2.75	10.9	20.5	13.4	8
40	7.50	20	2.50	11.0	20	13.5	7.5

39	7.25	19	2.25	11.1	19.5	13.6	7
38	7.00	18	2	11.2	19	13.7	6.5
37	6.75	17	1.75	11.3	18.5	13.8	6
36	6.50	16	1.50	11.4	18	13.9	5.5
35	6.25	15	1.25	11.5	17.5	14.0	5
34	6.00	14	1.00	11.6	17	14.1	4.5
33	5.75	13	0.75	11.7	16.5	14.2	4
32	5.50	12	0.50	11.8	16	14.3	3.5
31	5.25	11	0.25	11.9	15.5	14.4	3
				12.0	15	14.5	2.5
				12.1	14.5	14.6	2
				12.2	14	14.7	1.5
				12.3	13.5	14.8	1
				12.4	13	14.9	0.5

注：守门员免试 20 米运球过杆射门。守门员加试连续两侧扑球，满分 25 分(其中达标 15 分，技评 10 分)。

测试方法：守门员双脚踏在一条直线中点，该线长 7.32 米，两端各划一个直径 50 厘米的圆圈，圈内各放置一个足球。当考生听到主考人信号后，快速移动，连续扑左右两侧的球，当球扑出圈外，应把球放回圆圈内，左右侧各扑 3 个球。

考生起动即开表计时，直至将第 6 个球扑完，并将球放回圈内停表。每人做 2 次，取最佳一次成绩。

评价标准：技术评定见表 21，技术达标见表 22

表 21 守门员连续两侧扑球技评评分表

等级	优秀	良好	及格	不及格
分值	10~8.5 分	8.4~7.5 分	7.4~6 分	5.9~0 分
标准	技术运用正确熟练并且合理	技术运用较正确和较合理	技术运用一般	技术运用差

表 22 女子守门员连续两侧扑球评分表

女子守门员连续两侧扑球			
成绩(秒)	分值	成绩(秒)	分值
≤18	15	19.5	7.5
18.1	14.5	19.6	7

18.2	14	19.7	6.5
18.3	13.5	19.8	6
18.4	13	19.9	5.5
18.5	12.5	20.0	5
18.6	12	20.1	4.5
18.7	11.5	20.2	4
18.8	11	20.3	3.5
18.9	10.5	20.4	3
19.0	10	20.5	2.5
19.1	9.5	20.6	2
19.2	9	20.7	1.5
19.3	8.5	20.8	1
19.4	8	20.9	0.5

(2) 实战能力 (30分)

测试方法: 在 1/2 标准场地采用 9 对 9 的形式比赛. 如果天气恶劣不能在室外场地进行测试, 可借用篮球场地或者手球场地进行 5 对 5 (包含守门员) 或 4 对 4 小型比赛测试。

评价标准: 见表 23, 重点考察考生的技术运用能力和比赛意识。

表 23 足球比赛 (实战能力) 成绩评分表

等级	优秀	良好	及格	不及格
分值	30 ~ 25.5 分	25.4 ~ 22.5 分	22.4 ~ 18 分	17.9 ~ 0 分
标准	技术运用正确熟练并且合理, 比赛意识强, 身体素质好	技术运用较正确和较合理, 比赛意识较强, 身体素质较好	技术运用和比赛意识一般, 身体素质一般	技术运用和比赛意识均较差, 身体素质较差

注: 如考生分数相同, 实战能力项目成绩高者排名靠前, 若仍相同, 按照 20 米运球过杆射门、定位球踢远、25 米折返跑、颠球项目的顺序依次比较单项成绩。

四、乒乓球项目专项技术测试办法和评分标准

1. 测试指标与分值

类别	专项技术			实战能力
测试指标	定点发球	左推右攻	搓球起板	比赛
分值	20 分	20 分	20 分	40 分

2 测试标准与评分标准（以右手持拍为例）

（1）专项技术

①定点发球（20分）

测试方法：受试者先后发端线 2 个限定区域总计 10 个球，先发 5 个斜线长球再发 5 个直线长球。每发球成功 1 个得 2 分，共计 20 分（详见评分标准）。每人测试一次；可以试发 2 个球。

该测试要求：

- （1）每次发球落在指定区域（长、宽各 30cm）内方为有效。
- （2）技术规范要符合乒乓球竞赛规则对合法发球的规定。
- （3）采用正反手发球方式均可。

（见图 1）

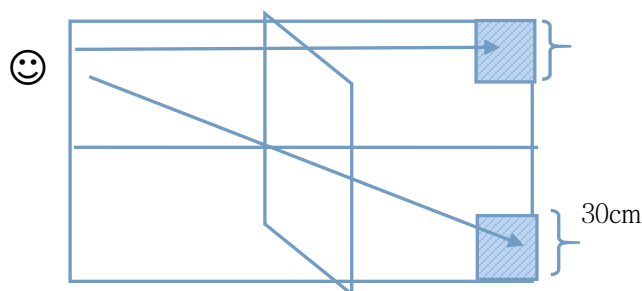


图 1 定点发球示意图

②左推右攻（20分）

测试方法：发球机连续向球台的左侧和右侧交替供球 30 个，考生需用左推右攻技术交替击球。30 板为 20 分（详见评分标准），每失误一次扣 1 分，失误两次扣 2 分，以此类推。每人测试一次；可以试打 10 个球。

该测试要求：

- （1）左推右攻不限制击球线路。
- （2）测试中如遇到考生击球与发球机发出的球产生对撞，视为考生击球成功。

(见图 2)

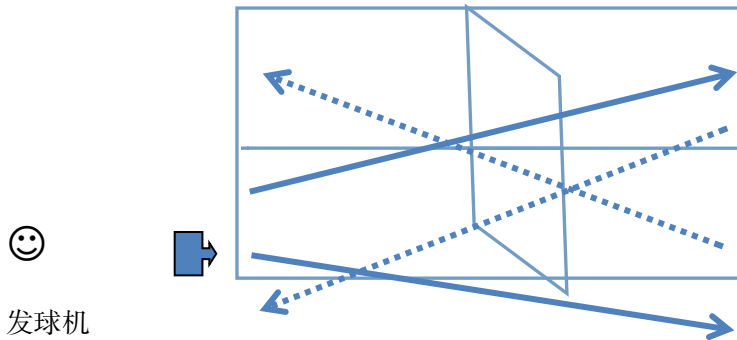


图 2 左推右攻示意图

③搓球起板 (20 分)

测试方法：发球机连续供 20 个下旋球至受试者左半球台，A、B 两个落点。A 点 2 个球（1 个短球，1 个长球，短球搓长球拉），B 点 2 个球（1 个短球，1 个长球，短球搓长球拉），交替进行。考生应分别运用搓球和弧圈球技术动作完成搓球起板技术组合。成功 10 组为 20 分（详见评分标准）。每人测试一次；可以试打 10 个球。

该测试要求：

- (1) 搓球和弧圈球两项技术均成功方算为该技术组合成功。
- (2) 起板时连续完成搓拉斜线 5 个组合，再连续完成搓拉直线 5 个组合。
- (3) 搓球线路不限。（见图 3）

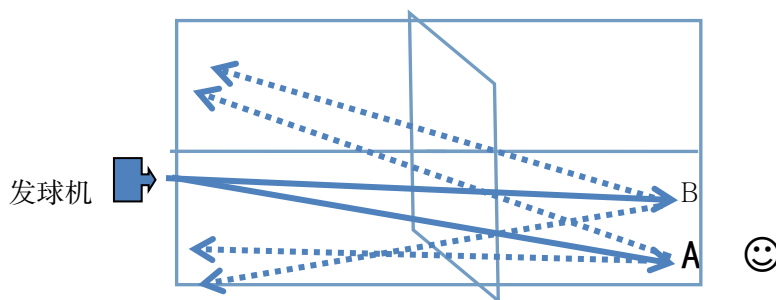


图 3 搓球起板示意图

(2) 实战能力 (40 分)

比赛方法：主考教师组织男、女考生分别进行比赛，各小组第一名为 40 分（详见评分标准）。

该测试要求：

① 比赛采用分组单循环的比赛方式。

② 每小组不超过 6 人，超出 6 人一组的最后名次按并列第 6 名计算成绩。

③ 在小组循环比赛中，采用积分排名，胜一场得 2 分，负一场得 1 分，弃权 0 分。累计积分多者名次在前。

④ 两人积分相同，看相互间胜负关系；三人及以上积分相同，通过相互间胜负场数、胜负局比率、得失分比率以及抽签等方式直至排出个人名次。

表 23 技术达标项目评价标准

定点发球		左推右攻		搓球起板		比赛	
次数	分值	次数	分值	组数	分数	名次	分值
10	20	30	20	10	20	1	40
9	18	29	19	9	18	2	30
8	16	28	18	8	16	3	25
7	14	27	17	7	14	4	20
6	12	26	16	6	12	5	16
5	10	25	15	5	10	6	12
4	8	24	14	4	8		
3	6	23	13	3	6		
2	4	22	12	2	4		
1	2	21	11	1	2		
		20	10				
		19	9				
		18	8				
		17	7				
		16	6				

		15	5				
		14	4				

注：如考生分数相同，比赛项目成绩高者排名靠前，若仍相同，按照搓球起板、左推右攻、定点发球项目的顺序依次比较单项成绩。

五、射箭专项测试方法与评分标准

1 测试方法：参照《全国高水平测试办法》进行测试，考生进行室外 30 米竞技反曲弓测试

2 评价标准：每人 12 支箭，分两轮（每轮 6 支箭），射命中的环数为最终成绩。两轮相加总环数低于 50 分不予合格。

3 测试地点：室外场地

4 考生要求：考生自备弓箭，主考单位准备 80 全环靶纸和箭靶，测试器材须符合国家体育总局最新竞赛规则的要求。

注：如考生分数相同，每人再射一支箭，环数高者排名靠前，若仍相同，持续加赛直至分出胜负。

抚顺市艺术类特长生专项技能测试办法 和评价标准

一、声乐专项技能测试办法和评价标准

1. 测试办法：演唱歌曲一首，曲目自选，伴奏自备（以 MP3 或 Wav 格式使用 U 盘存储），演唱时间不超过 3 分钟；在考点组织下现场完成专项技能考核项目。

2. 评价方法：作品演唱满分 100 分。由评委按评价标准分别为每位考生独立赋分，记分审核组负责去掉一个最高分和一个最低分，取其余评委评分的平均分计入考生成绩。

3. 评价标准

声乐专项（满分 100 分）				
内容	歌唱状态 音区音色	作品风格 完成程度	基本要求	综合表现
分值	20 分	30 分	30 分	20 分
参 考 标 准	声音集中、音色圆润、饱满有张力；声区转换衔接自然，低中音区结实，高音区通透。	作品风格特征把握准确，音乐形象塑造完美；语言与声音统一，作品演唱流畅、相对完整。	音准、节奏、节拍、力度、速度等元素表现精准；咬字吐词清晰，歌唱呼吸合理。	歌曲内涵体现深刻，艺术感染力强；表演自如、从容，表情与肢体语言运用得当。

二、器乐专项技能测试办法和评价标准

1. 测试办法：演奏练习曲或乐曲一首，曲目自选，总计时间不超过 3 分钟；考试在考点组织下完成专项技能考核项目。

2. 评价方法：练习曲或乐曲演奏满分 100 分。由评委按评价标准分别给每位考生独立评分，记分审核组负责去掉一个最高分和一个最低分，取其余评委评分的平均分作为考生得分。

3. 评价标准

器乐专项（满分 100 分）				
内容	演奏方法 状态	作品风格 完成质量	基本要求	综合表现
分值	20 分	30 分	30 分	20 分
参 考 标 准	演奏方法、 演奏姿势正 确，演奏状 态良好。	作品内容与风格 体现准确；演奏 规范、流畅，华 彩段落完成质量 高，不牵强。	基本功扎实，具有正 确把握音准、节奏、 力度、速度及音色的 能力，作品难易程度 符合自身能力水平。	作品演奏具有较 强的乐感和艺术 表现力。

三、舞蹈专项技能测试办法和评价标准

1. 测试办法：现场舞蹈展示，作品自选，伴奏自备（以 MP3 或 Wav 格式使用 U 盘存储），表演时间不超过 3 分钟；在考点组织下现场完成专项技能考核项目。

2. 评价方法：舞蹈表演满分 100 分。由评委按评价标准分别为每位考生独立赋分，记分审核组负责去掉一个最高分和一个最低分，

取其余评委评分的平均分计入考生成绩。

3. 评价标准:

舞蹈专项（满分 100 分）					
内容	动作	技能技巧	节奏	表现力	形体素质
分值	25 分	15 分	25 分	25 分	10 分
参 考 标 准	舞姿优美,准确 到位;动作熟练 流畅、协调自 然;舞蹈形象生 动、塑造力强。	技能技巧运 用自如,基本 功扎实;软开 度好、弹跳力 强;具备稳定 性、灵活性、 柔韧性。	音乐节奏和 舞蹈的韵律 特点把握准 确;节奏鲜 明,乐感较 强。	舞蹈风格特 点突出,作品 内涵表达深 刻;具有丰富 的表现力和 艺术感染力。	体 态 匀 称、优美 挺拔。

四、播音主持专项技能测试办法和评价标准

1. 测试办法:

(1) 文学作品朗诵（一篇）

考试要求：无伴奏；文章自选（诗歌、散文、小说片段、台词等），题材不限，时间不超过 3 分钟。

(2) 指定新闻稿件播读

考试要求：考生现场抽取新闻稿件作品，准备 2 分钟后开始播报，时间不超过 2 分钟。

2. 评价方法:

播音主持专项测评满分 100 分。其中，文学作品朗诵满分 50 分、指定新闻稿件播读满分 50 分。由评委按照评价标准为每位考生独立赋分，记分审核组负责去掉一个最高分和一个最低分，取其余评委

评分的平均分计入考生成绩，两项累积作为考生的最后得分。

3. 评价标准：

播音主持专项（满分 100 分）					
作品朗诵（满分 50 分）新闻稿件播读（满分 50 分）					
内容	吐字归音	语言表达	语言流畅	作品理解	形象气质
分值	10 分	10 分	10 分	10 分	10 分
参 考 标 准	普通话发音准确、口齿清晰、语音规范、音色良好，语音语调自然流畅。	语言表达情感真挚，基调恰当，具有表现力和感染力。	语言连贯自然，规范流畅，声音平稳、语速适中，节奏把握恰当。	对作品的理解准确，感受具体，在表达中能把握场景、目的、对象。情感表达真实、自然。	形象端庄、大方，着装得体，有良好的仪态，表情生动自然。富有舞台表现力。

五、美术专业专项技能测试办法和评价标准

1. 绘画专项技能测试办法和评价标准

（1）测试办法：在规定时间内（素描 120 分钟、色彩 120 分钟）各完成一幅静物或静物照片写生作品（4 开画纸）。

（2）评分方法：素描满分 100 分，色彩满分 100 分。每个考生的考号在密封状态下，由评委按照评价标准为每位考生独立赋分，记分审核组负责去掉一个最高分和一个最低分，取其余评委评分的平均分计入考生成绩。

（3）评价标准

素 描（满分 100 分）				
内容	构图	造型	形体结构	明暗调子
分值	20 分	30 分	30 分	20 分

参考标准	画面均衡，静物大小合理、主次分明	所画物体比例、透视准确，形象完整	对物体的形体结构表达准确	用调子表现明暗与形体关系准确
-------------	------------------	------------------	--------------	----------------

色 彩（满分 100 分）				
内容	构图	造型	色彩关系	表现技法
分值	20 分	30 分	30 分	20 分
参考标准	画面均衡，所画静物大小合理、主次分明	所画物体比例、透视准确，形象完整	色彩关系准确，画面形成一定的色调	熟练运用色彩技巧技法塑造物体，具有一定画面效果

2. 国画专项技能测试办法和评价标准

(1) 测试办法：在规定时间内（120 分钟）完成一幅自命题国画创作作品，（题材、画法不限，画纸不能小于 4 尺对开、不能大于 4 尺）。

(2) 评分方法：国画满分 100 分。每个考生的考号在密封状态下，由评委按照评价标准为每位考生独立赋分，记分审核组负责去掉一个最高分和一个最低分，取其余评委评分的平均分计入考生成绩。

(3) 评价标准

国 画（满分 100 分）				
内容	构图	用笔	用墨(色)	意境
分值	20 分	20 分	30 分	30 分

参考 标准	主体突出，虚实相生，疏密得当，章法合理	用笔丰富，行笔浑厚有力，线条有表现力	用墨(色)丰富、高雅，有艺术表现力	意境高远、情景交融，整体气韵生动
------------------	---------------------	--------------------	-------------------	------------------

3. 书法（毛笔）专项技能测试办法和评价标准

(1) 测试办法：在规定时间内（60分钟）完成一幅规定内容的书法作品，（书体不限，4尺宣纸）。

(2) 评分方法：毛笔书法满分100分。每个考生的考号在密封状态下，由评委按照评价标准为每位考生独立赋分，记分审核组负责去掉一个最高分和一个最低分，取其余评委评分的平均分计入考生成绩。

(3) 评价标准

毛笔书法（满分100分）					
内容	结构	用笔	墨法	章法	气韵
分值	20分	20分	20分	20分	20分
参考 标准	点画布置合理，字造型优美，正中有变化	用笔有力，行笔流畅、自然得法	墨色变化丰富、和谐，具有表现力	布局合理、虚实相生	作品气韵通达、协调统一